

Beo4

המדריך

תוכן העניינים

השימוש בשלט-רחוק מדגם Beo4 שלכם, 3

לחצני Beo4 בפירוט, 4

- תפעול יומיומי ומתקדם של לחצני Beo4

התאמה אישית של Beo4, 5

- הוספת 'לחצן' נוסף
- העברת 'לחצנים' נוספים
- הסרת 'לחצן' נוסף
- הגדרות Beo4
- אזורי Beo4 (ZONE?)
- אפשרויות Beo4 (OPTION?)
- הגדרת תצורת Beo4 (VIDEO?)
- מצבי Beo4 (MODE?)
- איפוס Beo4 שלכם (RESET?)

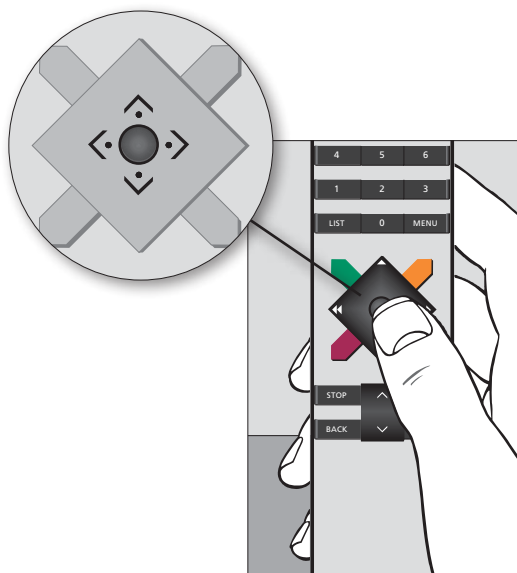
המרה, 12

תחזוקה, 13

- ניקוי Beo4
- החלפת הסוללות

רשימת הלחצנים, 14

השימוש בשלט-רחוק מדגם Beo4 שלכם



הפעולות היומיומיות ניתנות לביצוע ע"י לחיצה על לחצן בודד ב-Beo4, או לחיצה על מספר לחצנים בסדר לוגי ופשוט.

אך השלט-רחוק מדגם Beo4 מציע לכם פונקציות רבות מעבר ללחצנים שבו. ניתן להפעיל מכשירים נוספים, ובאמצעות התצוגה ניתן להגיע לפונקציות נוספות. את "הלחצנים" עבור פונקציות אלו ניתן להציג ב-Beo4 באמצעות לחצן [LIST](#). עיינו בפרק 'התאמה אישית של Beo4'.

לחצני Beo4 בפירוט ...

הזיזו את העכבר מסביב לאיור זה
כדי לצפות בפרטים על לחצני Beo4.



התאמה אישית של Beo4 ...

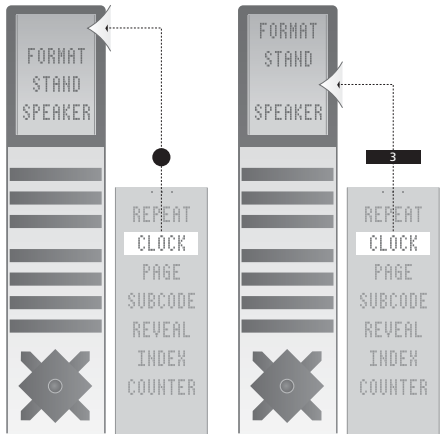
לחצני Beo4 מאפשרים שליטה ישירה במגוון פונקציות רחב, ותצוגת Beo4 מאפשרת גישה לפונקציות רבות נוספות.

כל אימת שמכשיר מוצג על גבי תצוגת Beo4 (כגון RADIO, TV וכדומה), תוכלו ללחוץ על לחצן LIST כדי להציג פונקציות נוספות שסייעו לכם להפעיל את המכשיר, ממש כאילו הייתם משתמשים בלחצנים נוספים. תוכלו גם להפעיל מכשירים נוספים המחוברים לטלוויזיה שלכם.

ניתן להתאים Beo4 חדש למוצר שלכם, ולשנות את סדר הופעת הפונקציות הנוספות בעת הצגתן.

שימו לב לכך ש-Beo4 מכיל רשימת כל פונקציות השמע והתצוגה הנוספות של Bang & Olufsen, אך רק הפונקציות הנתמכות ע"י המוצר שלכם עובדות כאשר הן מוצגות על גבי תצוגת Beo4.

הוסיפו 'לחצן' נוסף ל-Beo4,
במיקום הקבוע-מראש או במיקום
ספציפי אחר.

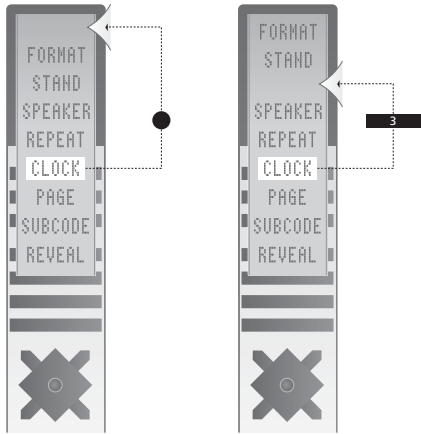


הוספת 'לחצן' נוסף

אם הוספתם פונקציה נוספת לרשימת Beo4, תוכלו כעת להציג 'לחצן' חדש זה בתצוגת Beo4.

- < לחצו והחזיקו את לחצן ההמתנה.
- < לחצו על LIST כדי לזכות בגישה להגדרות Beo4.
- < שחררו את שני הלחצנים. כעת יופיע על המסך ADD?
- < לחצו על הלחצן האמצעי והשתמשו ב-⏪ כדי לבחור את [AV?](#), [LIGHT?](#) או [CNTROL?](#)
- < לחצו על הלחצן האמצעי כדי להציג את רשימת הלחצנים הזמינים לשימוש. הלחצן הראשון מופיע על המסך ומהבהב.
- < לחצו על ⏪ או על ⏩ כדי להתקדם קדימה או אחורה ברשימת הלחצנים הנוספים.
- < לחצו על הלחצן האמצעי כדי להוסיף את הלחצן ולמקמו במקומו הקבוע-מראש ברשימה, או ...
- < ... לחצו על 1 – 9 כדי להוסיף את הלחצן במיקום ספציפי ברשימה.
- < כעת יופיע ADDED, המציין שהלחצן התוסף. לחצו לחיצה ארוכה על BACK כדי לצאת מההגדרות.

העבירו 'לחצנים' נוספים, לראש
הרשימה או למיקום ספציפי אחר.



העברת 'לחצנים' נוספים

תוכלו לסדר מחדש את סדר הופעת ה'לחצנים' הנוספים כשלוחצים על LIST.

- < לחצו והחזיקו את לחצן ההמתנה.
- < לחצו על LIST כדי לזכות בגישה להגדרות Beo4.
- < שחררו את שני הלחצנים. כעת יופיע על המסך ADD?
- < לחצו על LIST או על ⏪ כדי להציג את MOVE? ב-Beo4.
- < לחצו על הלחצן האמצעי והשתמשו ב-⏪ כדי לבחור את AV?, LIGHT? או CNTROL?
- < לחצו על הלחצן האמצעי כדי להציג את רשימת ה'לחצנים' הנוספים. ה'לחצן' הראשון יופיע בתצוגה.
- < לחצו על ⏪ או על ⏩ כדי להתקדם קדימה או אחורה ברשימת ה'לחצנים' הנוספים.
- < לחצו על הלחצן האמצעי כדי להעביר את ה'לחצן' המוצג לראש הרשימה, או ...
- < ... לחצו על 1 – 9 כדי להעביר את ה'לחצן' למיקום ספציפי ברשימה.
- < כעת יופיע MOVED, המציין שה'לחצן' הועבר. לחצו לחיצה ארוכה על BACK כדי לצאת מההגדרות.

הסרת 'לחצן' נוסף

ניתן להסיר את כל אחד מה'לחצנים' הנוספים המוצגים בעת הלחיצה על LIST.

- < לחצו והחזיקו את לחצן ההמתנה.
- < לחצו על LIST כדי לזכות בגישה להגדרות Beo4.
- < שחררו את שני הלחצנים. כעת יופיע על המסך ADD?
- < לחצו על LIST או על \wedge כדי להציג את REMOVE? ב-Beo4.
- < לחצו על הלחצן האמצעי והשתמשו ב- \wedge כדי לבחור את AV?, LIGHT? או CNTROL?
- < לחצו על הלחצן האמצעי כדי להציג את רשימת הלחצנים הנוספים. הלחצן הראשון יופיע בתצוגה.
- < לחצו על \wedge או על \vee כדי להתקדם קדימה או אחורה ברשימת הלחצנים הנוספים.
- < לחצו על הלחצן האמצעי כדי להסיר את הלחצן המופיע בתצוגה.
- < כעת יופיע REMOVED, המציין שהלחצן הוסר. לחצו לחיצה ארוכה על BACK כדי לצאת מההגדרות.

הגדרות Beo4

אם קניתם Beo4 חדש, תוכלו להגדירו עבור הטלוויזיה שלכם.

- < לחצו והחזיקו את לחצן ההמתנה.
- < לחצו על LIST כדי לזכות בגישה להגדרות Beo4.
- < שחררו את שני הלחצנים. כעת יופיע על המסך ADD?
- < לחצו על LIST או על ⏏ כדי להציג את ZONE?, את CONFIG? או את MODE? ב-Beo4.
- < לחצו על הלחצן האמצעי כדי לבחור בהגדרות הרצויות.
- < לחצו על ⏏ או על ⏏ כדי להציג את ההגדרות הרצויות ב-Beo4.
- < לחצו על הלחצן האמצעי כדי לשמור את התצורה.
- < כעת יופיע STORED, המציין שהתצורה נשמרה. לחצו לחיצה ארוכה על BACK כדי לצאת מההגדרות.

אזורי Beo4 (ZONE?)

- ALL משמש במקרה שיש לכם Beo4 אחד בכל חדר עבור כל המוצרים שלכם (הגדרת ברירת המחדל).
- VIDEO משמש אם יש לכם יותר מ-Beo4 אחד בכל חדר, וברצונכם להשתמש בו כדי להפעיל מכשירי טלוויזיה וגם שמע דרך מכשירי הטלוויזיה שלכם.
- AUDIO משמש אם יש לכם יותר מ-Beo4 אחד בכל חדר, וברצונכם להשתמש בו כדי להפעיל מכשירי שמע וגם טלוויזיה דרך מוצר השמע שלכם.
- LINK משמש אם יש לכם, למשל, יותר מטלוויזיה אחת באותו חדר (אפשרות 4). עיינו במדריך המצורף למוצר שלכם.

אפשרויות Beo4 (OPTION?)

יופיע כשתפתחו את מצב קביעת ההגדרות ב- Beo4. מאפשר לכם לתכנת מחדש את הגדרות מערכת & Bang Olufsen.

V.OPT אפשרויות טלוויזיה

A.OPT אפשרויות שמע

L.OPT אפשרויות קישור

לפרטים נוספים, עיינו במדריך המצורף למוצר שלכם.

הגדרת תצורת Beo4 (VIDEO?)

לבחירת הגדרות מוצר טלוויזיה ספציפי ב-Beo4.

VIDEO 5 תומך, לדוגמה, במוצרי טלוויזיה עבור השוק האמריקאי והשוק האירופאי.

VIDEO 6 תומך, לדוגמה בדגם BeoVision Avant ובדגמים קודמים של BeoVision MX.

לפרטים נוספים, צרו קשר עם מפיץ Bang & Olufsen שלכם.

מצבי Beo4 (MODE?)

MODE 1 כאשר השלט-רחוק מדגם Beo4 הוא במצב **MODE 1**, לחצן הניווט משמש לתפעול התפריט, ויש הפרדה בין תפעול התפריט לתפעול מכשירי המקור. יש להשתמש ב-**MODE 1** כאשר:

- בכל הטלוויזיות בתצורת המערכת שלכם יש תפריטי 'REMOTE CONTROL' או 'BEO4 SETTING', והם מוגדרים למצב 'NAVIGATION BUTTON'.

MODE 2 כאשר השלט-רחוק מדגם Beo4 הוא במצב **MODE 2**, לחצן הניווט אינו עובד, ואין הפרדה בין תפעול התפריט לתפעול מכשירי המקור. יש להשתמש ב-**MODE 2** כאשר:

- אחת מהטלוויזיות בתצורת המערכת שלכם אינה מכילה את תפריטי 'REMOTE CONTROL' או 'BEO4 SETTING', או...
- ... שבתצורת המערכת שלכם, אתם משתמשים גם בשלט-רחוק Beo4 ללא לחצן ניווט. במידת האפשר, הגדירו את תפריטי 'REMOTE CONTROL' או 'BEO4 SETTING' למצב 'NO NAVIGATION BUTTON'.

איפוס Beo4 (RESET?)

בעת איפוס Beo4 להגדרות ברירת המחדל שלו, כל ההגדרות ילכו לאיבוד. בחרו ב-**RESET?** מתפריט LIST.

**פונקציות חדשות ב-Beo4
(type 1710)**

RECORD נמצא בתפריט LIST

ומשמש לביצוע הקלטות.

PLAY מתחיל הקרנה/השמעה של

DVD, הקלטה וכו'.

BACK משמש לחזרה אחורה

בתפריטים, ולסגירת תפריט

.LIST

STOP משמש להפסקת השמעה/

הקרנה של מכשיר כלשהו, למשל

.DVD

לחצני הניווט והלחצנים האמצעיים

(בעבר, GO) משמשים לתפעול

התפריט.

לחצני הויצ'ים משמשים לתפעול

מכשירי המקור.



Beo4

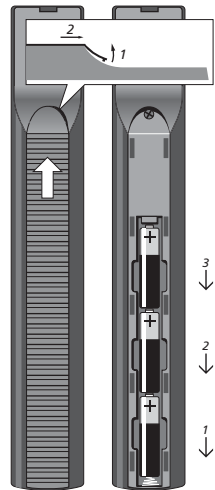
type 1621/22/24/25 -



Beo4

type 1710 -

אזהרה! אין לחשוף את הסוללות
לחום רב מדי, כגון חום השמש, אש
בוערת וכדומה!



ניקוי Beo4...

נקו את השלט-רחוק מדגם Beo4 עם מטלית רכה ולחה שאינה מותירה מוך ושנסחטה היטב.

החלפת הסוללות

כשבתצוגת Beo4 מופיע BATTERY, הגיע הזמן להחליף את הסוללות בשלט-רחוק.

עבור Beo4 נדרשות שלוש סוללות (הממוקמות מתחת למכסה מאחור). אנו ממליצים להשתמש בסוללות אלקליות של

1.5 וולט (גודל AAA) בלבד.

החליפו את הסוללות כפי שמתואר באיור.

לאחר שהחלפתם את הסוללות, יהיה עליכם להמתין במשך כ- 10 שניות עד שהמכשיר יוכל לזהות את הטלויזיה. כעת

מוכן Beo4 שלכם שוב לשימוש.

הערה: אנו ממליצים שתניחו אצבע מעל הסוללות עד להחזרת המכסה למקומו.

A

A.AUX (מקור שמע נוסף) להפעלת ציוד נוסף כלשהו המחובר למערכת השמע של Bang & Olufsen שלכם.

ADD? מופיע כאפשרות במצב קביעת הגדרות של Beo4. מאפשר הוספת "לחצנים" נוספים לתצוגת Beo4. [מתייחס](#)

["להוספת לחצן" נוסף](#).

A-DTV2 לבחירת AV ואחר כך DTV2.

A-DVD2 (הקלטת וידאו AV 2) לבחירת AV ואחר כך DVD2.

A.MEM (מקליט שמע) מופיע בתצוגה בעת הלחיצה על לחצן A MEM ב-Beo4. כל פעולה שתבצעו ב-Beo4 תתייחס

למקליט השמע של Bang & Olufsen שברשותכם.

A.MEM2 להפעלת מקליט שמע נוסף המחובר למערכת השמע של Bang & Olufsen.

A-N.MUS (מוסיקה מהרשת) לבחירת AV ואחר כך N.MUSIC.

A-N.RA (רדיו רשת AV) לבחירת AV ואחר כך N.RADIO.

A.OPT (אפשרות שמע) לתכונות הגדרות מערכת עבור מערכות שמע.

AV-PC (מחשב AV) לבחירת AV ואחר כך PC.

A.SETUP (הגדרות שמע) גישה לרשימת "הלחצנים" הנוספים הדרושים לכוונן הצליל של מספר מערכות שמע של

Bang & Olufsen. יש להוסיף את **A.SETUP** כדי שיתן יהיה להציג את "הלחצנים" הבאים לצורך כוונן הצליל:

BASS - כוונן רמת הבסים במערכת השמע, [לפרטים נוספים, עיינו תחת BASS](#).

TREBLE - כוונן רמת הטריבל במערכת השמע, [לפרטים נוספים, עיינו תחת TREBLE](#).

LOUDNESS (קיצוז עוצמת השמע) - גישה לכיבוי או הפעלה של פונקציית קיצוז עוצמת השמע (Loudness),

[לפרטים נוספים, עיינו תחת LOUDNESS](#).

AV מציין שפונקציית שמע/טלוויזיה פועלת, ומעבירה, למשל, את אות השמע מהטלוויזיה לרמקולים המחוברים

למערכת השמע, או להיפך. הדבר תקף רק אם מערכות הטלוויזיה והשמע שלכם מחוברות זו לזו.

AV? לקביעת הגדרות שמע/טלוויזיה. [עיינו תחת AV](#).

A-V.AUX (AV V.AUX) לבחירת AV ואחר כך V.AUX.

B

BASS לכוונן צליל הבס במערכות Bang & Olufsen מסוימות. כדי לזכות בגישה ל-BASS, עליכם להוסיף את

[A.SETUP](#) או את [V.SETUP](#) על פי הצורך.

BATTERY מציין שהגיע הזמן להחליף את הסוללות בשלט-רחוק מדגם Beo4.

BOOK לשימוש עתידי.

C

CAMERA (מצלמת וידאו) לבחירת כניסת מצלמת וידאו במערכות הווידאו של Bang & Olufsen.

CD (נגן תקליטורים) מופיע בתצוגה עם הלחיצה על לחצן ב- Beo4. כל פעולה שתבצעו ב-Beo4 תתייחס לנגן

התקליטורים של Bang & Olufsen שברשותכם.

CLEAR למחיקת מספרי תוכניות בטלוויזיות חדישות של Bang & Olufsen. כדי לגשת ל-**CLEAR**, יש להוסיף

תחילה את **V.SETUP**.

CLOCK מציג את השעה במוצרי Bang & Olufsen מסוימים. לפרטים נוספים, עיינו במדריך למשתמש הרלוונטי.

CONTROL? להגדרות השליטה בחלונות, בוויילונות וכדומה. **עיינו תחת CONTROL.**

CONFIG? מאפשר לכם לתכנת הגדרות ספציפיות למכשיר כלשהו ב-Beo4.

CONTROL משמש לשליטה במוצרים שאינם משל Bang & Olufsen, למשל חלונות, וילונות וכדומה.

COUNTER (מיקום מונה) מאפשר לכם למצוא מיקום מונה ספציפי על גבי קלטת וידאו. לחצו על LIST שוב ושוב כדי

להציג את **COUNTER** בתצוגת Beo4 ואז הזינו את מיקום המונה הרצוי באמצעות לחצני הספרות.

D

DTV (טלוויזיה דיגיטלית) מופיע בתצוגה עם הלחיצה על לחצן DTV ב-Beo4. כל פעולה שתבצעו ב-Beo4 תפעיל את

הטלוויזיה הדיגיטלית של Bang & Olufsen שברשותכם.

DTV2 להפעלת כל מכשיר טלוויזיה נוסף המחובר למערכת הטלוויזיה של Bang & Olufsen. לחצו על הלחצן

האמצעי.

DVD (נגן Blu-ray ו-DVD) מופיע בתצוגה עם הלחיצה על לחצן DVD ב-Beo4. כל פעולה שתבצעו ב-Beo4 תתייחס

לנגן ה-DVD של Bang & Olufsen שברשותכם.

DVD2 (נגן DVD או מכשיר וידאו שני) להפעלת מכשיר וידאו/DVD שני המחובר למערכת הווידאו של

Bang & Olufsen.

E

EDIT משמש להשמעה של רצועות מוסיקה מתקליטור, בסדר שנקבע מראש, על גבי BeoSound 9000.

F

FORMAT (פורמט תמונה) למיטוב פורמט התמונה במערכת טלוויזיה של Bang & Olufsen. לפרטים נוספים, עיינו

במדריך למשתמש הרלוונטי.

G

GAME לשימוש בזמן משחק כאשר הטלוויזיה משמשת כמסך **GAME** מקטין למינימום את העיכוב הנוצר על ידי עיבוד

האותות.

I

INDEX (דף האינדקס של Teletext) פותח את דף האינדקס של Teletext (דף מס' 100). הוסיפו את **INDEX** לרשימת

האפשרויות של Beo4. תוכלו לגשת ל-Teletext על ידי לחיצה על TEXT ואז על LIST שוב ושוב עד שבתצוגת

Beo4 יופיע **INDEX**, ואז לחצו על הלחצן האמצעי כדי לפתוח את הדף.

J

JOIN זו פונקציית קישור ראשי. לחצו על LIST שוב ושוב כדי להציג את **JOIN** בתצוגת Beo4. כעת אתם מחוברים למכשיר המקור הפעיל במערכת. במצב המתנה ישמש הרדיו כמכשיר המקור.

L

LAMP (בקרת תאורה) להדלקת מקור תאורה ספציפי במערכת התאורה שלכם - נדרשת התקנת מערכת בקרת

התאורה של Bang & Olufsen. לחצו על LIST שוב ושוב כדי להציג את **LAMP** בתצוגת Beo4, הוסיפו את

ה"לחצן" אם הוא עדיין אינו מופיע שם, ואז הקלידו את מספר מקור התאורה הספציפי (1 - 9).

LARGE (עבור **Teletext**: גדול) משמש במספר דגמי טלוויזיות של Bang & Olufsen לצורך הגדלת דף **Teletext**

שבו אתם צופים. פתחו את **Teletext**, לחצו על LIST שוב ושוב כדי להציג את **LARGE** בתצוגת Beo4, ואז לחצו

על הלחצן האמצעי כדי להגדיל חלק מהדף. לחצו על הלחצן האמצעי כדי להגדיל את חלקו השני של דף **Teletext**,

ולחצו על הלחצן האמצעי שוב כדי להחזירו לגודלו המקורי.

L-DTV לבחירת LINK ואחר כך **DTV2**.

L-DVD2 (חיבור נגן **DVD** או מכשיר וידאו שני) לבחירת LINK ואז **DVD2**.

LIGHT (בקרת תאורה) מופיע בתצוגה עם הלחיצה על לחצן LIGHT ב- Beo4. כל פעולה שתבצעו ב- Beo4 תתייחס

למערכת בקרת התאורה של Bang & Olufsen שברשותכם.

LIGHT? לקביעת הגדרות תאורה. [עינו תחת LIGHT](#).

LINK יש להשתמש בו כאשר מצוין שימוש בלחצן LINK. יש להוסיף את **LINK** ל- Beo4 שלכם כדי לאפשר את

הפעולות הבאות:

1. אם רצוי שתהיה גישה לממיר בחדר הראשי מחדר שבו יש קישור טלוויזיה.
2. אם אותו מכשיר מקור נמצא הן בחדר מקושר והן בחדר הראשי; למשל, אם יש צורך בגישה מחדר קישור למכשיר וידאו הנמצא בחדר הראשי, במקום למכשיר הווידאו הנמצא בחדר המקושר.
3. אם מכשיר בחדר מקושר, למשל BeoLab 3500 או טלוויזיה שנייה, נמצא באותו חדר שבו נמצא מכשיר החדר הראשי באפשרות 4.

LINK-AV (קישור שמע/טלוויזיה) משמש לקבלת צליל סטראו ממערכת הטלוויזיה העיקרית של Bang & Olufsen

בחדר מקושר שבו יש מכשיר טלוויזיה משני. אפשרות זו שימושית כאשר ממיר מחובר למערכת הטלוויזיה הראשית.

הוסיפו אותו לרשימת האפשרויות של Beo4, לחצו על LIST כדי להציג את **LINK-AV** ואז לחצו על TV כדי לעשות כן.

L-N.MUS לבחירת N.MUSIC בחדר מקושר.

L-N.RA לבחירת N.RADIO בחדר מקושר.

L.OPT (אפשרות קישור) לתכנות הגדרות מערכת עבור מכשירים בחדר המקושר. השתמשו ב- **L.OPT** לתכנות

אפשרויות קישור.

LOUDNESS (קיצוץ עוצמת שמע) להדלקה וכיבוי של אפשרות Loudness במספר מערכות Bang & Olufsen. **LOUDNESS** יהיה זמין רק אם נוספו **A.SETUP** או **V.SETUP**. אפשרות Loudness מפצה על הרגישות הפחותה שיש לזאזן האנושית לרמות בס נמוכות ולרמות טרבל גבוהות בעת האזנה למוסיקה בעוצמת שמע נמוכה. לחצו על LIST שוב ושוב כדי להציג את **LOUDNESS** בתצוגת Beo4, ואז לחצו על הלחצן האמצעי שוב ושוב כדי לכבות או להפעיל אפשרות זו. אם ברצונכם לשמור את ההגדרות שלכם, עיינו תחת S.STORE (שמירת הגדרות צליל).
L-PC (קישור למחשב) לבחירת **LINK** ואחר כך **PC**.
L-V.AUX (קישור ל- **V.AUX**) משמש במספר מצבים להעברת האות מהממיר לחדר המקושר.

M

MIX (עבור **Teletext**: משולב) משמש במספר דגמי טלוויזיות של Bang & Olufsen לצורך שילוב דף **Teletext** בתמונת הטלוויזיה. פתחו את **Teletext**, לחצו על LIST שוב ושוב כדי להציג את **MIX** בתצוגת Beo4, ואז לחצו על הלחצן האמצעי.
MODE? לבקיעת המצב המתאים של Beo4 בהתאם להגדרות. עיינו תחת 'מצבי Beo4 (MODE?):
MOTS (**More of the Same** – עוד מאותו הדבר) משמש להפעלת **MOTS** במוצר שמע.
MOVE? מופיע כאפשרות במצב קביעת ההגדרות של Beo4, ומאפשר לכם לסדר מחדש את ה"לחצנים" הנוספים בתצוגת המכשיר. מתייחס ל"הוספת לחצנים" נוספים.

N

N.MUSIC (מוסיקה מהרשת) להשמעת רצועות מוסיקה בפורמט mp3 ו-wma. כל פעולה שתבצעו ב-Beo4 תשפיע על נגן ה-**N.MUSIC** שלכם, למשל ב-**BeoSound**.
N.RADIO (רדיו רשת) לגישה לרדיו ברשת. כל פעולה שתבצעו ב-Beo4 תשפיע על נגן ה-**N.RADIO** שלכם, למשל ב-**BeoSound**.

O

OPTION? (תכנות **Option**)
V.OPT (אפשרות טלוויזיה)
A.OPT (אפשרות שמע)
L.OPT (אפשרות קישור)

P

PAGE (בחירת דף **Teletext**) לבחירת דפי **Teletext** במספר דגמי טלוויזיות של Bang & Olufsen (כאשר נדרש בדרך כלל ללחוץ על **GO TO** לצורך גישה).
PC להפעלת כל מכשיר טלוויזיה נוסף המחובר למערכת הטלוויזיה של Bang & Olufsen. לחצו על הלחצן האמצעי.
P-DTV2 להצגת **DTV2** בתמונה שמימין. עיינו תחת **P-AND-P**.
P-DVD2 (תמונה-לצד-תמונה של מכשיר יודאו 2) להצגת **DVD2** בתמונה שמימין.
P-AND-P (תמונה-לצד-תמונה) להפעלת אפשרות התמונה-לצד-תמונה במספר דגמי טלוויזיה של Bang & Olufsen. למשל, לחצו על לחצן **TV** כדי להציג את התמונה מהטלוויזיה מצד ימין.

PICTURE להפעלת האפשרויות השונות הקשורות ללחצן PICTURE במכשירי שלט-רחוק חדישים אחרים של Bang & Olufsen. במערכות וידאו ישנות יותר, הוא עשוי להתייחס לאפשרויות כגון מעמד ממונע לטלוויזיה, תמונה-לצד-תמונה, וכן כוונן התמונה. יש להוסיף את [V.SETUP](#) כדי לאפשר גישה ל-**PICTURE**.
P.MUTE (כיבוי התמונה) להצגה או לכיבוי של התמונה. לחצו על LIST ועל \wedge או על \vee כדי לבחור באפשרות **P.MUTE**, ולחצו על הלחצן האמצעי כדי לשנות את ההגדרות. קיים רק במספר דגמי טלוויזיות.
P-PC (תמונה-לצד-תמונה של המחשב) להצגת מסך המחשב בתמונה שמימין.
P-V.AUX (תמונה-לצד-תמונה של V.AUX) להצגת המכשיר המחובר לשקע V.AUX בתמונה שמימין.

R

RADIO מופיע בתצוגה עם הלחיצה על לחצן RADIO ב-Beo4. כל פעולה שתבצעו ב-Beo4 תשפיע על מכשיר הרדיו של Bang & Olufsen שברשותכם.
RANDOM (השמעה בסדר אקראי) להפעלת אפשרות ההשמעה בסדר אקראי במספר נגני תקליטורים חדישים של Bang & Olufsen. כאשר מופיע **RANDOM** בתצוגה, לחצו על הלחצן האמצעי.
RECORD מתחיל הקלטה במכשיר השמע או הוידאו של Bang & Olufsen. זמין מתפריט LIST.
RECORD2 (הקלטת A.MEM2 או DVD2) יש להוסיף את אם חיברתם מכשיר וידאו שני למערכת הטלוויזיה שלכם. מתחיל הקלטה במכשיר שמע או וידאו שני של Bang & Olufsen. לחצו על הלחצן האמצעי פעמיים כדי להתחיל בהקלטה.
REMOVE? יופיע כשתפתחו את מצב קביעת ההגדרות ב-Beo4. מאפשר מחיקת "לחצנים" נוספים מתצוגת Beo4.
[עיינו תחת 'הוספת לחצן' נוסף.](#)
REPEAT (השמעה חוזרת) להפעלת אפשרות ההשמעה החוזרת במספר נגני תקליטורים של Bang & Olufsen, למשל BeoSound 9000. כאשר בתצוגה מופיע **REPEAT**, לחצו על הלחצן האמצעי.
RESET לאיפוס הגדרות כוונן התמונה או הצליל למצב ברירת המחדל שלהן. לחצו על הלחצן האמצעי. זמין מתפריט LIST.
RESET? לאיפוס המוצר להגדרות ברירת המחדל שלו. [עיינו תחת 'איפוס Beo4 שלכם \(RESET?\)](#).
RETURN (חזרה לתחילת הקלטה) להפעלת אפשרות החזרה לתחילת ההקלטה במספר דגמי רשמקולים של Bang & Olufsen. לחזרה לנקודת ההתחלה של ההקלטה, לחצו על הלחצן האמצעי.
REVEAL (חשיפת Teletext) להצגת מידע מוסתר של Teletext בטלוויזיות של Bang & Olufsen.

S

SELECT משמש לתכנות סדרה של תקליטורים להשמעה ב-BeoSound 9000.

SETUP להגדרות מערכת בקרת התאורה LC 2.

SHIFT להפעלת מספר אפשרויות הקשורות לתפועל הממיר בחדר המקושר. להפעלת מספר אפשרויות אחרות יתכן ויידרש ש-**SHIFT** יוצג קודם לכן.

SLEEP להגדרת טיימר מצב השינה בטלוויזיה באמצעות Beo4. לחצו על LIST שוב ושוב כדי להציג את **SLEEP** בתצוגת Beo4, ואז לחצו על הלחצן האמצעי שוב ושוב כדי להגדיר מספר טיימרים שונים למצב שינה.

SOUND (צליל מונו/סטראו / שפות שונות) למעבר בין סוגי הצליל (מונו/סטראו/שפות שונות) הזמינים כרגע בתוכנית הרדיו, הטלוויזיה או הטלוויזיה הדיגיטלית. לחצו שוב ושוב על הלחצן האמצעי.

SP.DEMO (הדגמת רמקולים) לביצוע הדגמת רמקולים במערכת הרלוונטית. לחצו על הלחצן האמצעי.

SPEAKER (רמקולים) לבחירת מספר הרמקולים הרצוי בהגדרות הצליל ההיקפי (surround) של Bang & Olufsen.

לחצו על 1 - 5.

S.STORE (שמירת הגדרות צליל) לשמירת הגדרות כוונן הצליל. **S.STORE** יהיה זמין רק אם נוספו **V.SETUP** או **A.SETUP**.

STAND לטיבוב מספר מערכות טלוויזיה של Bang & Olufsen על המעמדים הממונעים שלהם.

STORE לשמירת הגדרות כוונן של תוכניות/תמונה של הטלוויזיה (עיינו תחת **V.SETUP**) וכן דפי Teletext מועדפים (דפים השמורים בזיכרון). לשמירת הגדרות תאורה של Bang & Olufsen (עיינו תחת **LIGHT**). לחצו על הלחצן האמצעי, הזינו את המספר המתאים, ואז לחצו שוב על הלחצן האמצעי.

SUBCODE (קוד-משנה של Teletext) להפעלת אפשרות דפי-המשנה של Teletext במספר דגמי טלוויזיות של Bang & Olufsen.

T

TEXT (Teletext) מופיע בתצוגה עם הלחיצה על לחצן TEXT ב-Beo4. כל פעולה שתבצעו ב-Beo4 תפעיל את אפשרות ה-Teletext (אם הוא זמין) בתוכנית הטלוויזיה שבה אתם צופים כעת.

TRACK לבחירת רצועות השמעה ספציפיות במערכת BeoSound 9000.

TRACKNG (ייצוב אות וידאו) לייצוב (tracking) מיידית של אות קלטת הווידאו שבה אתם צופים כרגע.

TREBLE לכוונן צליל הטרבל במערכות Bang & Olufsen מסוימות. **TREBLE** יהיה זמין רק אם נוספו **A.SETUP** או **V.SETUP**. אם ברצונכם לשמור את ההגדרות שלכם, עיינו תחת **S.STORE** (שמירת הגדרות צליל).

TUNE (כוונן תחנות) לכוונן תחנות במספר דגמי טלוויזיות של Bang & Olufsen. **TUNE** יהיה זמין רק אם נוסף **V.SETUP**.

TURN להפיקת כיוון השמעת הקלטת במספר דגמי רמקולים של Bang & Olufsen. במספר דגמי מכשירי וידאו של Bang & Olufsen משמש **TURN** גם לבחירת אות הכניסה של מצלמת הווידאו במצב שהחיית הקלטה. לחצו על הלחצן האמצעי.

TV מופיע בתצוגה עם הלחיצה על לחצן TV ב-Beo4. כל פעולה שתבצעו ב-Beo4 תשפיע על הטלוויזיה של Bang & Olufsen שברשותכם.

U

UPDATE (עדכון Teletext) להפעלת אפשרות העדכון של Teletext בטלוויזיות של Bang & Olufsen. לחצו על הלחצן האמצעי. חזרו על הפעולה כדי לצפות בדף לאחר שעודכן.

V

V.AUX1 (מקור וידאו נוסף) להפעלת ציוד וידאו נוסף כלשהו המחובר למערכת הטלוויזיה של Bang & Olufsen שברשותכם. לחצו על הלחצן האמצעי.

V.AUX2 (מקור וידאו משני נוסף) להפעלת ציוד וידאו נוסף כלשהו המחובר למערכת הטלוויזיה של Bang & Olufsen שברשותכם.

VIDEO לבחירת הגדרות מוצר טלוויזיה ספציפי ב-Beo4. [עיינו תחת 'הגדרות תצורת Beo4 \(MODE?\)](#).

VIDEO5

VIDEO6

V.MEM (מכשיר וידאו) מופיע בתצוגה בעת הלחיצה על לחצן V MEM ב-Beo4. כל פעולה שתבצעו ב-Beo4 תשפיע על מכשיר הווידאו של Bang & Olufsen שברשותכם.

V.OPT (אפשרות טלוויזיה) לתכנות הגדרות מערכת עבור מוצרי טלוויזיה.

V.SETUP (הגדרות טלוויזיה) מעניק גישה לרשימת 'לחצנים' נוספים הדרושים להגדרת מכשירי טלוויזיה מסוימים של Bang & Olufsen.

STORE לשמירת כוונון או ערך שנקבע מראש, [לפרטים נוספים, עיינו תחת STORE](#).

BASS הגדרת צליל הבס, [לפרטים נוספים, עיינו תחת BASS](#).

TREBLE לכוונון צליל הטרבל, [לפרטים נוספים, עיינו תחת TREBLE](#).

LOUDNESS (קיצוץ עוצמת השמע) כוונון הצליל - הפעלה וכיבוי של אפשרות זו,

[לפרטים נוספים, עיינו תחת LOUDNESS](#).

Z

ZONE הגדירו את Beo4 לאזור מסוים; כלומר, החליטו איזה מוצר יפעיל את מקורות הטלוויזיה והשמע.

[עיינו תחת 'אזורי Beo4'](#)

ALL מכשיר Beo4 אחד בכל חדר.

VIDEO יותר ממכשיר Beo4 אחד בכל חדר.

AUDIO יותר ממכשיר Beo4 אחד בכל חדר.

LINK למוצרים שהוגדרו עבור אפשרות 4.